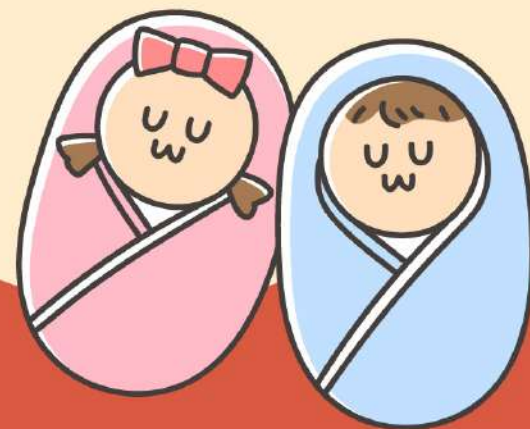


★ 懶人包 ★

不孕症治療 & 試管嬰兒補助方案



Q 為什麼會不孕？



1 排卵異常或卵巢功能不全
子宮內膜異位症
輸卵管阻塞或感染
多囊性卵巢症候群



2 精液異常
睪丸製造精子障礙
精子運輸系統異常
性功能障礙



3 混合因素
(男女雙方皆有一些問題)



4 其他影響懷孕的因素
(如不健康的生活型態、
錯過適孕年齡等)

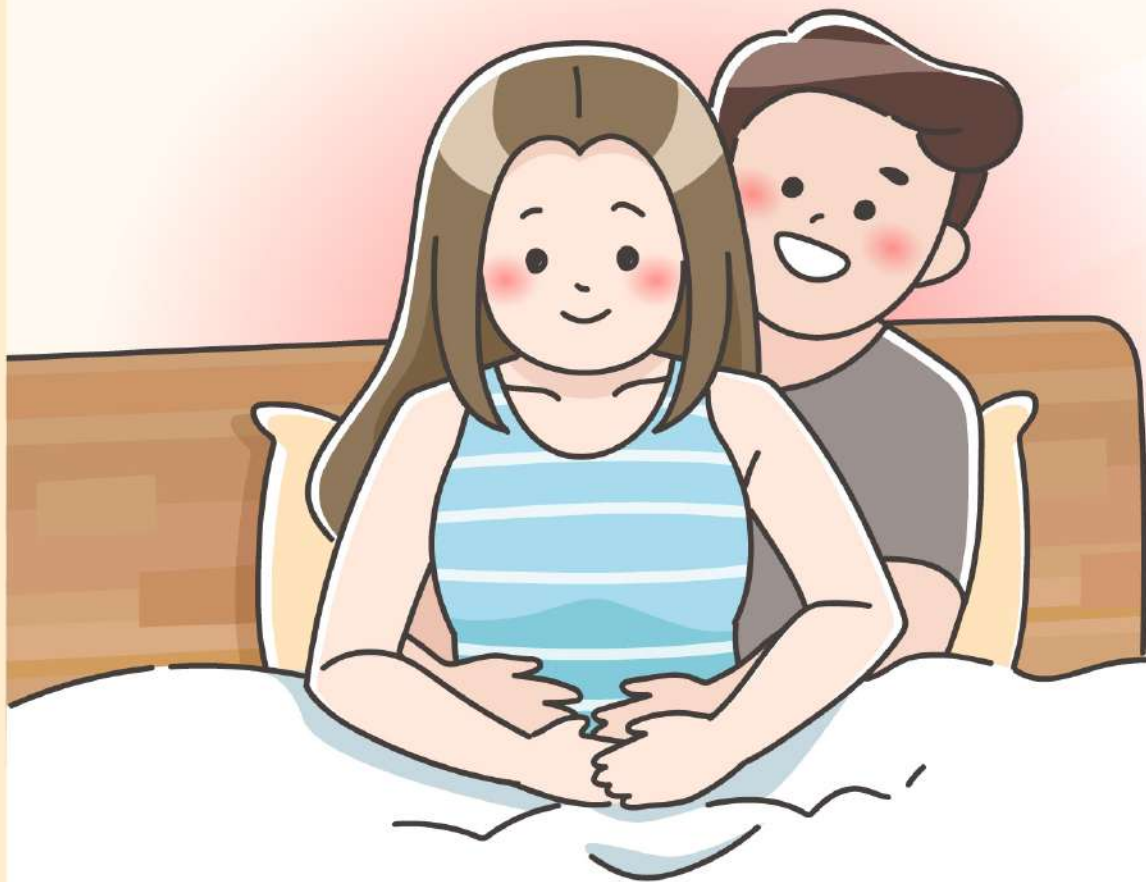


5 不明原因

在不孕症的治療上，夫妻應當一同檢查找出問題，
經醫師評估有試管嬰兒需求，建議趁年輕時進行療程，有較高成功率



備孕多久，都沒有好消息，該去就醫？



若夫妻沒有任何避孕措施
且有規律性生活
(一週行房二至三次)
經過一年以上仍未懷孕
夫妻雙方要及早一起就醫



不孕症有哪些治療方式？

生活療法

- 解除工作及情緒壓力
- 維持標準BMI(18.5~24)
- 減少菸酒藥物使用
- 保持良好身心健康
- 適量攝取高蛋白食物與維他命
- 避免長期處在高溫環境
- 適齡生育
- 偵測排卵時間



藥物治療

女性排卵異常
男性勃起功能障礙



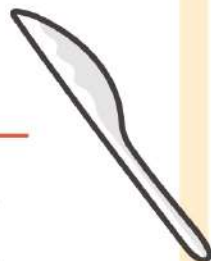
手術治療

男性

改善精索靜脈曲張，
且精蟲品質不良者。

女性

改善子宮、輸卵管、
及卵巢之結構異常



人工生殖

人工授精

在女性排卵時，將活動力較好的精蟲注射入子宮內。

試管嬰兒

透過藥物注射控制排卵，再將卵子取出體外受精，形成胚胎再植回母體子宮。



試管嬰兒知多少

Q 誰需要進行試管嬰兒？

35歲以上或卵巢
庫存量(AMH)低的女性

雙側輸卵管
阻塞

中重度子宮
內膜異位症

男性精蟲異常/
數目過少

有反覆
流產史

人工授精
多次失敗者

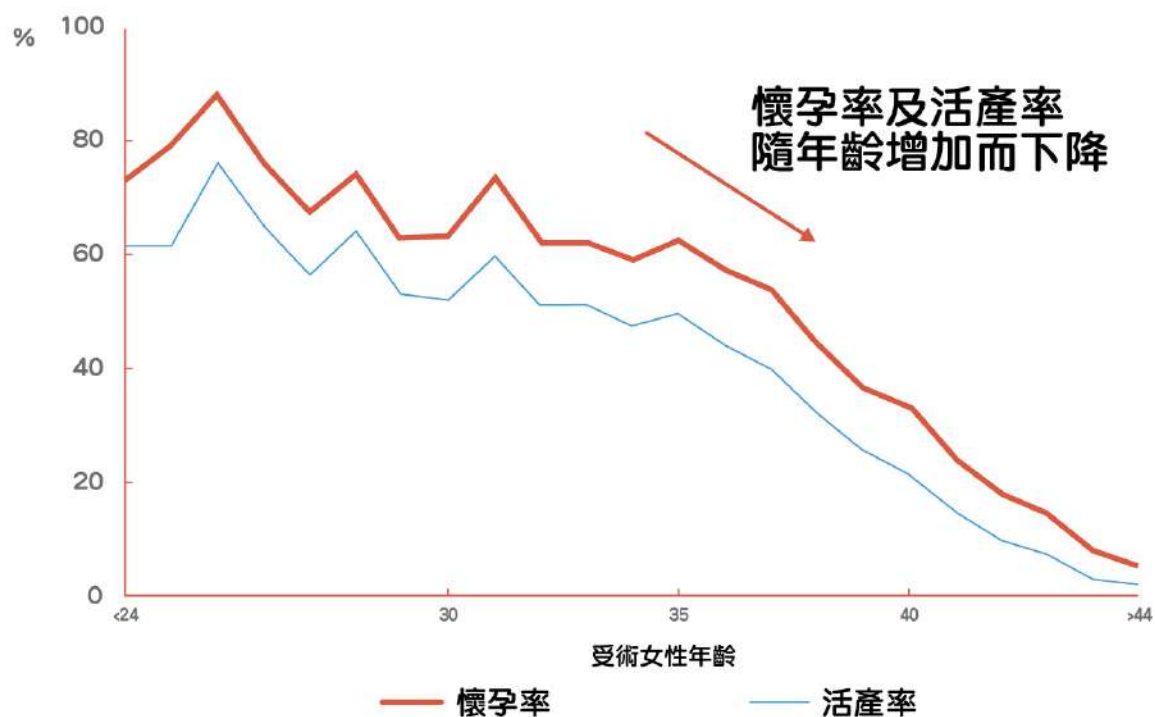
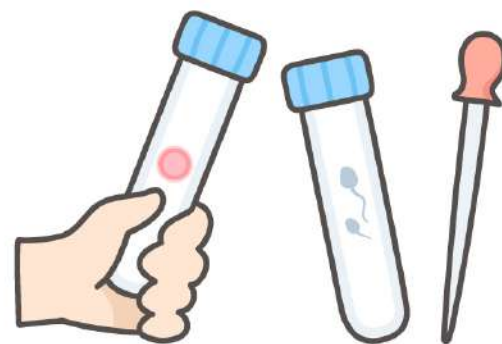
不明原因
不孕

夫妻有染色體
基因疾病

試管嬰兒簡要治療流程

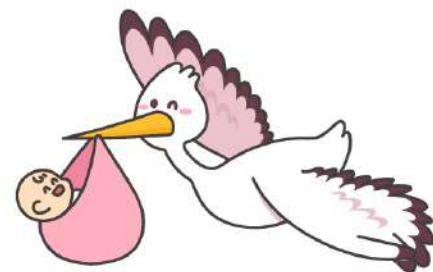
診療評估 > 誘導排卵 >  取卵/取精/
體外受精 >  新鮮或冷凍
胚胎植入 > 驗孕

Q 那些因素會影響治療的效果?



- 女性的年齡、卵子/精子/胚胎的品質、子宮環境、良好的心理狀態、醫師及實驗室差異等，皆會影響試管嬰兒治療的成功率。
- 其中女性的年齡為影響成功率的關鍵因素之一，隨著年齡增長，卵巢功能、卵子品質皆會隨之下降，受精後的胚胎也較容易發生「染色體數目異常」，進而導致胚胎無法順利著床發育。

Q 不孕症治療(試管嬰兒)補助方案



♥ 資格條件

不孕夫妻至少一方具中華民國國籍且妻年齡未滿45歲者

♥ 補助額度成數

低收入戶及中低收入戶

- 每次補助上限維持15萬元。

非低收入戶及中低收入戶

- 首次申請補助者，每次補助上限10萬元。
- 再次申請補助者，每次補助上限6萬元。

♥ 補助次數

妻年齡(歲)	每胎補助次數上限
未滿40歲	6
40~44歲	3

♥ 胚胎植入數規定

- 妻未滿36歲，最多植入1個胚胎。
- 妻已滿36歲且未滿45歲者最多植入2個胚胎。

♥ 非低收入戶及中低收入戶不同療程範圍之補助成數

申請次數/ 療程額度	取卵形成胚胎植入	僅取卵，因特定因素無法 進入胚胎植入療程者	僅植入胚胎
首次申請	10萬	7萬	3萬
再次申請	6萬	4萬	2萬

Q 去哪裡申請？怎樣獲得補助？

—— 應備文件 ——



夫妻雙方身分證及申請人匯款帳戶
低收入及中低收入戶須攜帶證明文件

—— 申請地點 ——



國民健康署特約人工生殖機構

申請流程：由特約機構代為線上申請

審核進度查詢：由國民健康署線上審核，申請人可上網查詢進度

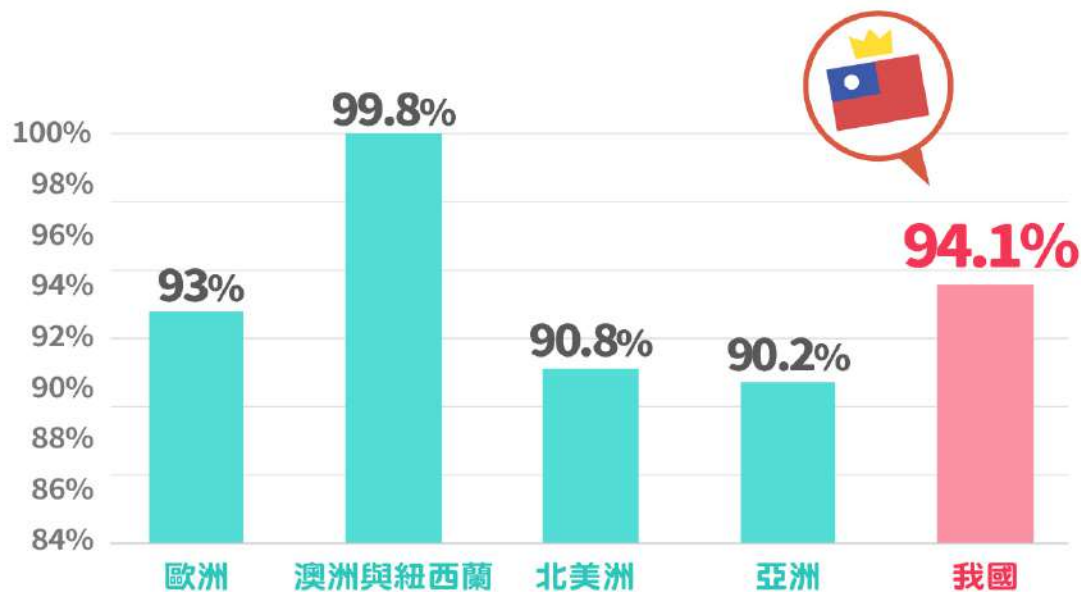
費用撥付：補助費用經國民健康署審核通過後逕匯入申請人帳戶，並以簡訊通知



Q 單一胚胎植入，有那些好處？



- 減少多胞胎妊娠所面臨的併發症及風險，包含流產、早產、減胎、新生兒體重過輕、妊娠高血壓、妊娠糖尿病等。
- 減輕因多胞胎造成的家庭經濟負擔。



國際趨勢皆鼓勵降低胚胎植入數，以維護母嬰健康。

依據109年人工生殖施行結果分析報告，植入單一胚胎之活產率為34.8%，植入2個和3個胚胎之活產率為35.1%，其活產率相近。

試管嬰兒補助方案，我國植入胚胎數小於2已達國際水準。

人工生殖目的是要生出健康的新生兒

本補助方案規定受術妻35歲(含)以下一次植入1個胚胎

36歲至44歲(含)以下最多植入2個胚胎，若不符上述胚胎植入數規定則不予補助